

# De nya öppningsreglerna i Renju

(av Peter Jonsson)

Vid RIF:s möte i Helsingfors i maj beslutades att under en period från och med nu till och med 2012 kommer tre andra öppningsregler att vara tillåtna tillsammans med de nuvarande öppningsreglerna (i fortsättningen kallade RIF-regler). Partier spelade med både RIF-regler och nya regler kommer att gälla på den internationella rankinglistan.

De tre nya öppningsreglerna är Soosorv, Taraguchi och Yamaguchi och beskrivs var för sig nedan.

VM och Lag-VM under perioden kommer att spelas med Yamaguchiregler, allt för att erbjuda framförhållning för dessa tävlingar där de mest seriösa spelarna lägger ner mycket tid i förberedelserna.

Nu följer en presentation av de tre nya öppningsreglerna och min personliga men förhoppningsvis objektiva syn på dem.

## Yamaguchi

- Spelare 1 lägger ut en av de 26 öppningarna och deklarerar antal femtedrag som kan vara från ett och uppåt.
- Spelare 2 väljer att spela svart eller vit i partiet
- Vit spelare sätter ut valfritt fjärdedrag
- Svart spelare sätter ut det antal femtedrag som deklarerats
- Vit spelare låter ett femtedrag vara kvar, sätter ut drag 6 och spelet fortsätter på vanligt sätt

Denna regel ger som RIF-reglerna möjlighet till ett färgbyte. Antalet spelbara varianter ökar jämfört med RIF-reglerna, kanske en ökning med 3-4 gånger. Öppning I1 och I5 kommer väl att kunna erbjuda någorlunda jämnt spel med ett femtedrag.

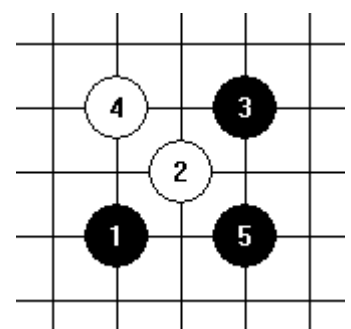
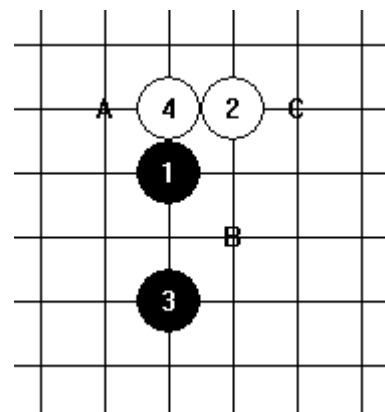
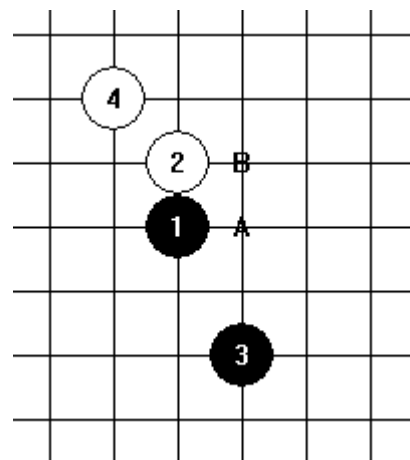
En del öppningar kommer att fortsätta att spelas med två femtedrag t ex D12 där drag 4 i fig 1 gör det omöjligt att spela mer än två femtedrag eftersom 5-A och 5-B ger svart vinst och övriga femtedrag ger vit vinst.

Några öppningar som t ex I10 blir återigen spelbara med tre femtedrag. Med RIF-regler är drag 4 i fig 2 ett dåligt val eftersom 5-A är svart forcerad vinst och 5-B ger ett våldsamt övertag för svart. 5-C som spelades förr är dock ett realistiskt alternativ som erbjuder en rad intressanta varianter. Men än mer intressant är att 4-A också tycks ge jämnt spel med tre femtedrag.

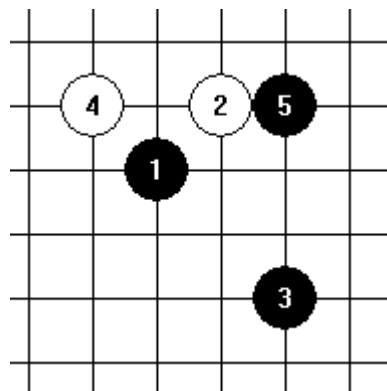
Öppningar som I7, I4 och D4 kan väl också bli spelbara om antalet femtedrag är tillräckligt stort, kanske sex st.

Som jag ser det har denna öppningsregel tre uppenbara nackdelar som måste beaktas.

- Spelare 1 kan ju sätta upp D11 och deklarerar två femtedrag och få spela antingen svart eller vit i den vanliga D11-varianten i alla partier där han är preliminärt svart. Många spelare är övertygade om att man kan erhålla remi både som svart och vit om man memorerat tillräckligt många nyckeldrag.



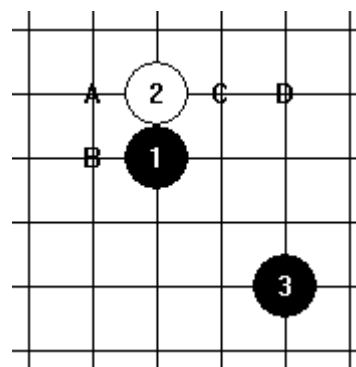
- b) Spelare 1 kan också sätta upp I1 eller I5 och deklarerar ett femtedrag. Utan att vara någon expert på varianterna i fig 3 och fig 4 så undrar jag om det inte är ännu lättare för en spelare att få remi där. Det är ju tråkigt om en lågt rankad spelare kan få garanterad remi mot spelare ur världseliten. Eller som den ryske spelaren Jurij Tarannikov uttryckte det: spelar man helt perfekt så får man endast remi som belöning!
- c) Varje öppning kommer att få ett optimalt antal femtedrag vilket kommer att leda till att många fjärdedrag inte blir spelbara. Följden av detta är att teorimängden inte kommer att öka så mycket och risken finns att Yamaguchi-regeln ”kommer att ta slut” inom låt oss säga tio år. Och då riskerar vi att få en ny debatt om öppningsregler.



## Soosorv

- Spelare 1 sätter ut en av de 26 öppningarna
- Spelare 2 väljer att vara svart eller vit
- Vit spelare sätter ut valfritt fjärdedrag och deklarerar 1,2,3 eller 4 femtedrag
- Svart spelare väljer att spela svart eller vit i partiet
- Svart spelare sätter ut det antal femtedrag som deklarerats
- Vit spelare låter ett femtedrag vara kvar, sätter ut drag 6 och spelet fortsätter på vanligt sätt.

Regeln ger möjlighet till två färgbyten och därmed fler spelbara fjärdedrag. På så sätt ökar antalet möjliga varianter kanske tiofaldigt jämfört med Yamaguchiregeln. Alla öppningar förutom I7, I4 och D4 blir spelbara.



En öppning som D13 som innebär säker vinst med RIF-regler såväl som Yamaguchiregler blir med ett balanserat fjärdedrag spelbart. I fig 5 är både A och B vinst för vit (om än inte helt okomplicerad) medan t ex 4-C med fyra fjärdedrag nog är spelbart. Ni som vill se mer intressanta varianter kan kolla på Tarannikovs partier från EM som spelades med Soosorv-regler (finns på [www.renju.net](http://www.renju.net) - gå till games).

Öppningar som idag bara kan spelas med ett fjärdedrag såsom D3 och D11 kan nu med ett ”sämre” fjärdedrag tillsammans med tre eller fyra femtedrag bli spelbara vilket är viktigt om man önskar lämna dagens teori.

Nackdelen med Soosörvregeln är att det blir lite svårare att förklara öppningsregeln för en nybörjare.

## Taraguchi

- Spelare 1 sätter ut drag ett i centrumunkten
- Spelare 2 väljer att vara vit eller svart dvs att sätta ut drag två eller inte
- Vit spelare sätter ut drag två inom en tänkt 3x3 ruta (indirekt eller direkt)
- Svart spelare väljer att vara svart eller vit dvs att sätta ut drag tre eller inte
- Svart spelare sätter ut drag tre inom en tänkt 5x5 ruta (resultatet blir en av de 26 öppningarna)
- Vit spelare väljer att vara vit eller svart, dvs sätta ut drag fyra eller inte
- Vit spelare sätter ut drag fyra inom en tänkt 7x7 ruta
- Svart spelare har nu tre alternativ
  - Att fortsätta vara svart och att sätta ut drag fem inom en tänkt 9x9 ruta. Därefter väljer vit färg för resten av partiet. Den spelare som nu är vit sätter ut drag 6 och

spelat fortsätter som vanligt

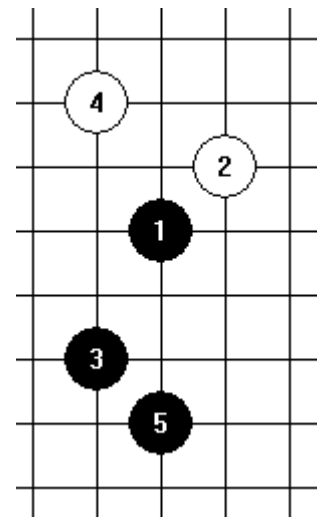
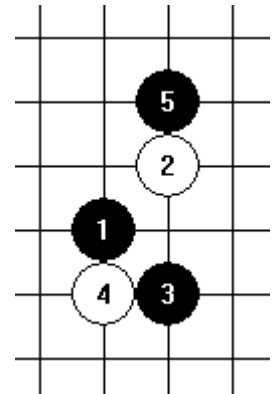
- 2) Att vara vit och låta motståndaren sätta ut drag fem inom en tänkt 9x9 ruta. Motståndaren (svart) sätter ut drag fem. Vit väljer färg för resten av partiet och den spelare som nu är vit sätter ut drag 6 och spelet fortsätter som vanligt
- 3) Att fortsätta att vara svart under resten av partiet och att då sätta ut fem femtedrag. Vit låter ett av dessa vara kvar, sätter ut drag 6 och partiet fortsätter som vanligt.

Denna öppningsregel är den av de tre nya som ger störst antal spelbara varianter främst genom att ett ”dåligt” fjärde drag kan balanseras med ett också ”dåligt” femtedrag. Se fig 6. Med RIF-regler (två femtedrag) och Soosorv-regler (max fyra femtedrag) finns det så bra femtedrag att svart får för bra ställning. Men med t ex detta femtedrag finns det förutsättningar för jämnt spel. Kanske finns det 2-3 gånger fler varianter jämfört med Soosorv-regeln.

Vidare ger den båda spelarna stort inflytande över de fem första dragen.

Ett par saker som jag funderat på är följande:

- Får inte den spelare som sätter ut drag fyra väldigt mycket inflytande? I fig 7 spelas detta fjärde drag. Det är svårt att på en gång hitta ett drag som ger jämnt spel. Då kanske jag väljer att låta motståndaren sätta ut även drag fem och säg att han sätter detta femtedrag. Jag ska då avgöra om detta är bäst för svart eller vit. Oavsett vad jag väljer kan motståndaren vara väl preparerad på att spela både som svart och som vit (nu är just detta exempel bra för svart men vad jag vill komma till är att positioner där vit äger en sida och svart en annan ger oerhört komplicerat spel där den som har studerat ställningen innan har ett väldigt stort övertag).
- I exemplet ovan kan ju svart också välja att sätta ut fem fjärde drag och spela svart under resten av partiet. Ytterligare en faktor som komplicerar öppningsspelet. Oavsett om man spelar med RIF-Yamaguchi- eller Soosorvregler gäller det att sätta ut så bra femtedrag som möjligt, inte att hitta ett femtedrag som ger så jämnt spel som möjligt.
- Öppningsfasen i partiet kan ta väldigt lång tid och ta tid från mittspel och slutspel vilket riskerar att ge partierna annan karaktär.



Hoppas att ni inte blivit allt för förvirrade av det ni läst. Men helt klart är att man måste bryta en psykologisk barriär innan man kan acceptera dessa regler fullt ut. En tröst i sammanhanget är att jag har noterat att oavsett öppningsregel så vinner precis som med RIF-regler den högst rankade spelaren oftast. En annan sak är att man har otroligt mycket nytta av att kunna den gamla teorin trots allt. Men framför allt: det är lika roligt att spela som förut.

Vad som är gemensamt för alla de tre nya reglerna är att de kommer att gå igenom en evolution och så småningom kommer en modern teori att bli etablerad. Vem vet? Kanske kommer vi att uppleva samma situation som i schacket där en spelare på toppnivå kan plocka fram ett parti med 50 år på nacken, modifiera dragen en aning och sedan spela varianten på elitnivå.

Svenska Luffarschackförbundet har beslutat att följa det internationella förbundets ändring av öppningsreglerna och låta alla fyra varianterna vara tillåtna att användas i svenska tävlingar och givetvis då också räknas på både rankinglistan och i poänglistan. För vissa elitävlingar såsom Stora SM, Svenska Cupen och VM-kvalet kommer det att spelas med Yamaguchi-regeln eftersom det är den som kommer att gälla vid både VM och Lag-VM under de närmaste åren.

För övriga tävlingar är det upp till arrangören att välja öppningsregel.